

Благоустройство дворового пространства

По адресу: г. Горячий ключ, ул. Ленина, 179А и 179

ПРОЕКТНАЯ ДОКУМЕНТАЦИЯ



22.02.2018

Заказчик:

ПРОЕКТНАЯ ДОКУМЕНТАЦИЯ

Архитектор

Ищенко. В. Ю.

Ведомость рабочих чертежей основного комплекта - ЭП

Общие данные

Лист	Наименование	Примечание
	Обложка	
	Титульный лист	
1	Ведомость чертежей и Общие данные	
2	Пояснительная записка	
3	Ситуационный план	
4	Геодезическая съемка	
5	Фотофиксация существующего состояния	
6	Фотофиксация существующего состояния	
7	Зонирование дворовых земельных участков М 1:700	
8	Схема планировочной организации земельного участка	
9	Визуализация 1	
10	Визуализация 2	
11	Визуализация 3	
12	Визуализация 4	
13	Визуализация 5	
14	Визуализация 6	
15	Визуализация 7	
16	Визуализация 9	
17	Визуализация 8	
18	Ведомость объектов благоустройства	
19	Ведомость покрытий	

Природно-климатические условия площадки

Благоустройство дворового участка запроектировано в центральной части города по адресу: г. Горячий Ключ, ул. Ленина, 179 и 179А.

Дворовой участок расположен в III Б подрайоне и относится к нормальной зоне влажности.

Сейсмичность площадки строительства - 8 баллов

Расчетный вес снегового покрова - 1,2 кПа

Давление ветрового потока (по СНКК 20-303-2002) - 0,42 кПа

Нормативная глубина промерзания грунтов - -0,8м

Технико-экономические показатели

Общая площадь благоустраиваемой территории - 10235м²

Площадь проездов и парковочных мест указанных в проекте - 4213м²

Площадь газонного покрытия указанного в проекте - 5425м²

Площадь площадок с резиновым покрытием - 870м²

Площадь тротуарного покрытия указанного в проекте - 2869м²

						Благоустройство дворового пространства			
						По адресу: г. Горячий ключ, ул. Ленина, 179А и 179			
Изм.	Колуч.	Лист	№Док.	Подп.	Дата				
						ЭП	Стадия	Лист	Листов
							Эскизный проект	1	
						Ведомость чертежей и Общие данные			

Пояснительная записка

Общий анализ

Благоустраиваемый земельный участок дворового пространства находится в центре города, по адресу: ул. Ленина 179 и 179А. На дворовом участке дома 179А расположены: хоз площадка со столбами для сушки белья, 2 баскетбольных кольца, площадка для парковки на 8 машиномест, 2-е ворота для минифутбола, асфальтированная дорожка для бега, столбы для выхлapyвания ковров 2 штуки, турники 2 штуки, брусья 2 штуки, площадка для игры в волейбол, столики для настольных игр, столы для игры в пинпонг 2 штуки, деревянные домик для детей, гаражи. На дворовом участке дома 179 расположены: насыпь из гальки для парковки на 3 машиноместа, гаражи, поручень для выхлapyвания ковров, песочница, турник, скамья. Все эти элементы находятся в плохом либо удовлетворительном состоянии и не рекомендуются для дальнейшего использования, либо могут быть использованы после ремонта и реставрации. Зонирование на участке отсутствует, все элементы расположены вперемешку поэтому использовать существующее зонирование не возможно.

Дворовые участки инсолируются только в утреннее и вечернее время, так как днем находятся в тени домов которые расположены с южной стороны от дворовых участков. Между дворовыми участками проходит проезд к соседним дворам, который имеет большой радиус поворота, а это не желательно в жилой зоне так как позволяет проходить поворот на большой скорости и повышает риск несчастного случая.

Проезд к домам затруднен, так как не имеет 2-ого выезда. К дому 179А проезд перекрыт столбами, а дом 179 имеет тупиковый проезд. По нормам рекомендуется иметь 2 въезда для того, чтобы была возможность подъехать к зданию если 1 въезд перекрыт по той или иной причине. Это особенно важно в случае возникновения ЧС.

Вдоль проездов отсутствуют пешеходные дорожки. Это заставляет транспортные и пешеходные пути сливаться, что не рекомендуется в целях безопасности.

Зонирование проекта

Зонирование проекта проводилось с учетом удовлетворения нужд всех возрастных категорий. В проекте предусмотрены следующие виды зон: зона для игр детей дошкольного возраста, зона для игр детей от 7 до 13 лет, зона для занятий спортом, зона для настольных игр, зона для спокойного отдыха. Парковочные зоны расположены рядом с въездом, дабы минимизировать транспортное движение по дворовой территории. Зоны для игр детей расположены по центру участка и максимально удалены от проезжей части.

Парковка

Парковочные места расположены на месте гаражей, но грамотное расположение машиномест и перепланировка проезда, проходящего между участками, позволило увеличить общее число парковочных мест до 30 для дома 179 и до 61 для дома 179А, хотя всё же эти показатели ниже необходимых. Для полного обеспечения парковочными местами необходим многоуровневый, либо подземный паркинг, но эти виды сооружений не входят в программу комфортной окружающей среды.

Детская площадка для детей дошкольного возраста

Детская площадка для детей дошкольного возраста сделана по типу манежа, то есть ограждена со всех сторон и имеет выходы с дверцами. Это решение было принято по просьбе жильцов дома. Помимо ограждения, по периметру площадки расположены скамьи для взрослых. В вечернее время площадка хорошо освещена фонарями местного назначения. На площадке размещены: детские качели с сидушками, фиксирующими ребёнка, песочницы с откидными дверцами, небольшой детский городок, качели на пружинах, малые качели "весы". Покрытие площадки из мягкой резины желтого цвета.

Детская площадка для детей от 7 до 13 лет

В состав площадки входят: качели с обычными сидушками, стенка для скалолазания, детская карусель, большие качели "весы", детские городки, встроенные скамьи без спинки, урны для мусора. Покрытие площадки резиновое, зелёного цвета. На площадке посажены деревья для создания тени в жаркое время.

Площадка для занятий спортом

Спортивная зона, также как и детские площадки, имеет скамейки, урны для мусора и освещение местного типа. На площадке расположены: тренажеры для тренировки всех групп мышц; спортивный комплекс с брусьями, турниками и лесенкой. Покрытие площадки резиновое, красного цвета. Расположена только во дворе дома 179А.

Место для настольных игр

Место для настольных игр включает в себя столы для настольных игр, урны, местное освещение, стол для пинпонга. Покрытие площадки мощенное.

Место спокойного отдыха

Из за малой площади двора дома 179, место для спокойного отдыха совмещено с площадкой для настольных игр. Во дворе дома 179А места для спокойного отдыха расположены вдоль пешеходной дорожки и около подъездов. Также местом для спокойного отдыха является небольшая парковая зона.

Освещение

В проекте предусмотрено освещение 2-х типов: местное и общее. Общее предназначено, в основном, для освещения проездов, а местное для освещения площадок, парковочных мест и пешеходной части. В целях экономии электроэнергии, местное освещение оснащено датчиками движения и включается при присутствии людей. Общее освещение работает в течении темного времени суток.

Дополнительные сведения

Для увеличения общего числа парковочных мест, а также в целях предотвращения несчастного случая, мною в проекте была перепланирована часть проезда около мусорной площадки. Мною был изменён радиус поворота проезда, который стал 5 метров. Также мною был проложен проезд от парковки к дому 179, который обеспечил дом дополнительным выездом. Вдоль проездов спроектированы пешеходные дорожки, а на поворотах проездов расположены столбики, которые предотвращают заезд машин на тротуар.

Перед подъездами в проекте расположены скамейки, мусорные урны, фонари местного значения и парковка для велосипедов. Размещение пандуса перед подъездом предполагается по желанию жильцов дома.

В результате перепланировки были спилены либо пересажены некоторые деревья. С существующих деревьев должны быть убраны ломкие и сухие ветки, а также деревья должны быть дезинфицированы от жучков. Проектом предусматривается посадка новых деревьев и насаждений.

Здание котельной, расположенной на дворовом участке дома 179А, должно быть снесено, а котельная перенесена в подвал дома 179А.


Все переходы через проезжую часть должны быть оснащены пандусами.

При замене объектов указанных в проекте, аналоги должны обладать тем же материалом, фактурой, цветом и формой.

						Пояснительная записка	Лист
							2
Изм.	Кол.уч	Лист	№ Док	Подп.	Дата		

Ситуационный план



 - Благоустраиваемая дворовая территория

Изм.	Кол.уч	Лист	№ Док	Подп.	Дата

Ситуационный план

Лист

3

Геодезическая съемка дворовых участков



 - Благоустраиваемая дворовая территория

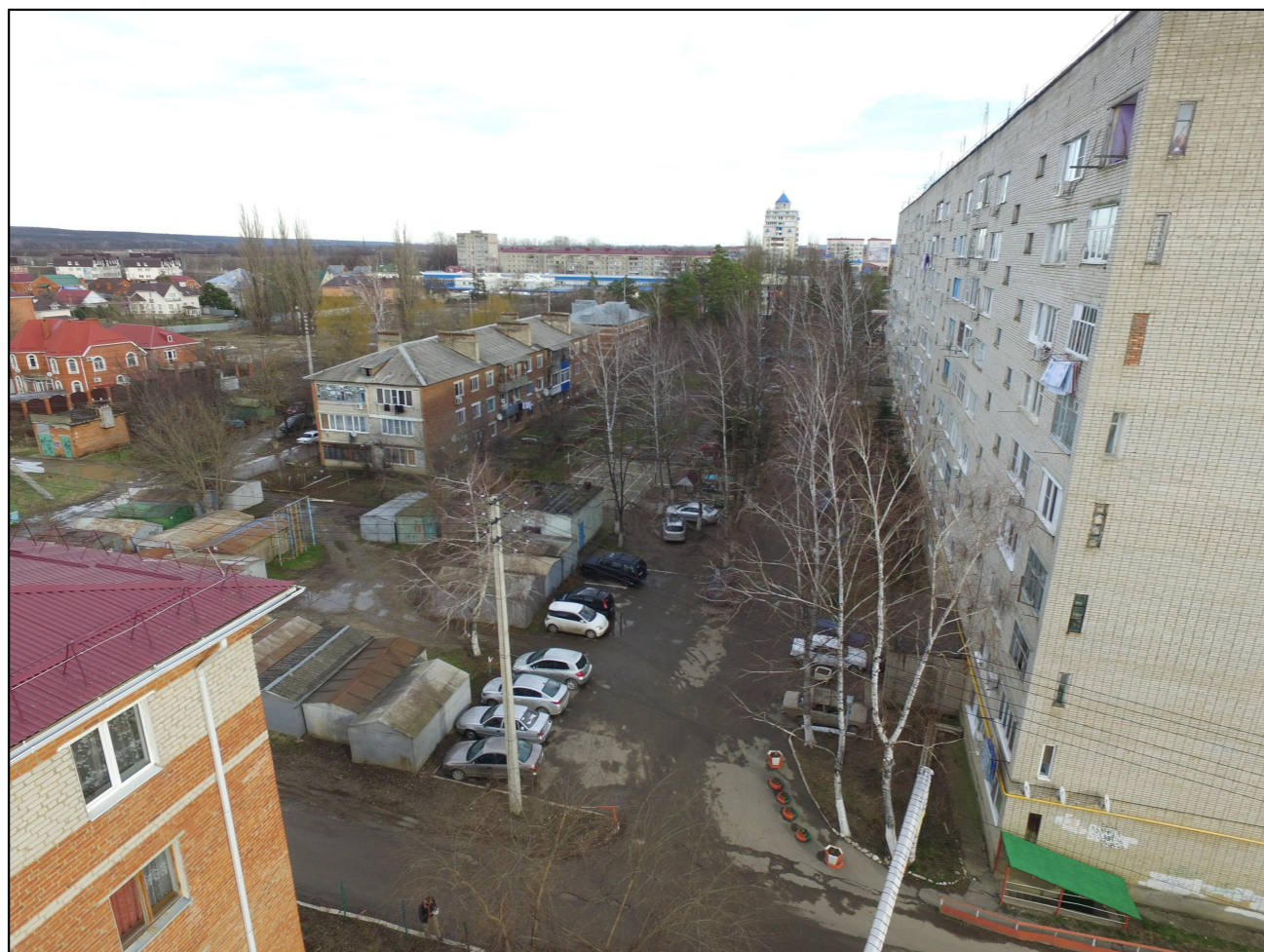
Изм.	Кол.уч	Лист	№ Док.	Подп.	Дата

Геодезическая съемка

Фотофиксация существующего состояния дворовой территории дома 179



Фотофиксация существующего состояния дворовой территории дома 179А



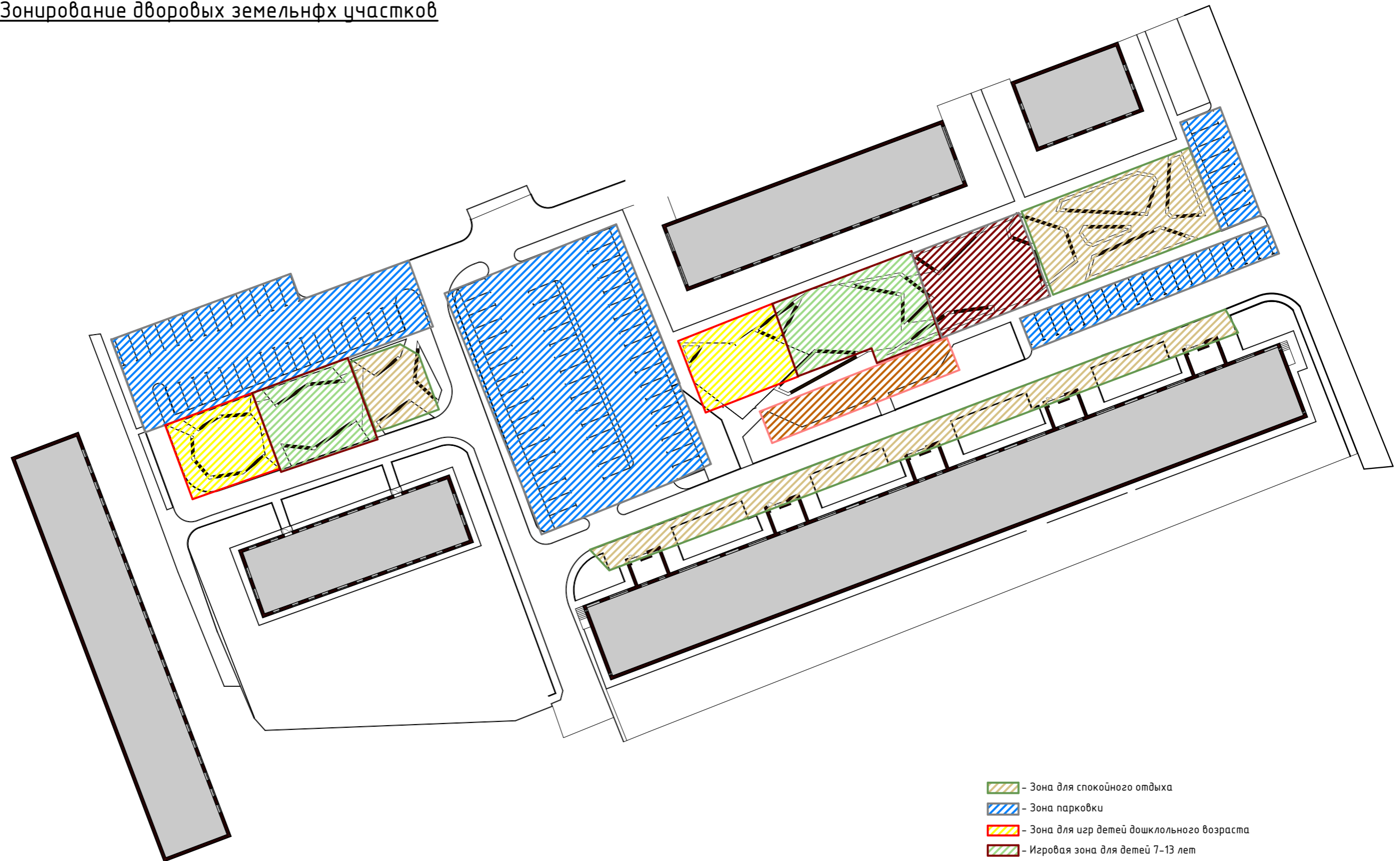
Изм.	Кол.уч	Лист	№ Док	Подп.	Дата

Фотофиксация существующего состояния

Лист

6

Зонирование дворовых земельных участков



- Зона для спокойного отдыха
- Зона парковки
- Зона для игр детей дошкольного возраста
- Игровая зона для детей 7-13 лет
- Зона для занятий спортом
- Зона для настольных игр и отдыха

Изм.	Кол.уч	Лист	№ Док	Подп.	Дата

План размещения объектов



M1:600

Экспликация объектов

- | | |
|--|---|
| <ol style="list-style-type: none"> 1. Двойной стояночный столб освещения 2. Металлическая ограда 3. Мусорная площадка 4. Встроенная скамья 5. Рукопоз 6. Детский спортивный комплекс 7. Тренажеры 8. Стол для пинпонга 9. Стол для настольных игр 10. Качели с сиденьями для фиксации ребенка 11. Песочница 12. Качалка на пружине 13. Детский городок для малышей 14. Качели балансир для малышей 15. Машинка для игр 16. Качели с обычным сидением | <ol style="list-style-type: none"> 17. Качели-карусель 18. Детский городок 19. Детский скалодром 20. Качели балансир 21. Скамейка со спинкой 22. Скамейка без спинки 23. Мусорная урна 24. Фонарь для местного освещения 25. Фонарь для освещения проездов |
|--|---|

УСЛОВНЫЕ ОБОЗНАЧЕНИЯ

	- Резиновое покрытие детской площадки (желтое)
	- Резиновое покрытие детской площадки (зелёное)
	- Резиновое покрытие спортивной площадки (красное)
	- Тротуарная плитка
	- Газонное покрытие
	- Асфальтовое покрытие проезжей части
~ ~ ~	- Живая изгородь
	- Старые лиственные деревья
	- Новые лиственные деревья
	- Старые хвойные деревья

Изм.	Кол.уч	Лист	№ Док	Подп.	Дата



Изм.	Кол.уч	Лист	№ Док	Подп.	Дата

Визуализация 1

Лист

9



Изм.	Кол.уч	Лист	№ Док	Подп.	Дата

Визуализация 2



Изм.	Кол.уч	Лист	№ Док.	Подп.	Дата

Визуализация 3

Лист

11



Изм.	Кол.уч	Лист	№ Док	Подп.	Дата

Визуализация 4

Лист

12



Изм.	Кол.уч	Лист	№ Док	Подп.	Дата

Визуализация 5

Лист

13



Изм.	Кол.уч	Лист	№ Док.	Подп.	Дата

Визуализация 6

Лист

14



Изм.	Кол.уч	Лист	№ Док	Подп.	Дата

Визуализация 7



						Визуализация 9	Лист
Изм.	Кол.уч	Лист	№ Док	Подп.	Дата		16



Изм.	Кол.уч	Лист	№ Док	Подп.	Дата

Визуализация 8

Лист

17

Каталог Объектов					
Наименование объекта	Количество	Длина (А)	Ширина (В)	Высота (размер Z)	2D-символ
Балансир Кб-2	4	2 500	292	1 006	
Балансир Кб-4	2	1 700	745	882	
ВЕЛОТРЕНАЖЕР (Двойной)	1	916	409	1 074	
Двойная опора освещения 12м	2	11 599	398	12 849	
Детская Карусель КР-2	2	1 670	1 617	637	
Детская площадка Jungle Gym Cottage	1	5 292	2 809	2 729	
Детский городок PIRATE	1	6 083	4 797	4 599	
Детский городок VOYAGER	1	6 656	5 805	4 083	
Детский спортивный комплекс	1	2 371	3 306	2 416	
Игровой элемент "Джип"	1	1 356	1 848	1 248	
Качалка на пружине "Динозаврик"	2	400	903	942	
Качалка на пружине "Лошадка"	2	400	903	833	
Качалка на пружине двойная "Машина"	2	400	903	823	
Качели детские двойные	1	3 399	1 556	2 501	
Качели детские двойные	1	3 975	1 560	2 967	

Каталог Объектов					
Наименование объекта	Количество	Длина (А)	Ширина (В)	Высота (размер Z)	2D-символ
Качели КБТ детские двойные	2	3 127	1 096	1 901	
Мусорная урна Napuk NNK165	26	406	406	800	
Опора освещения 12м	11	3 382	397	12 794	
Песочница "Арена"	3	1 938	1 700	891	
Скамья Diva Solo LDS156	5	637	1 807	796	
Скамья Polygood L1411	2	1 829	533	432	
Стол для пинпонга	1	2 769	1 829	927	
Тренажер "Гребная лодка"	1	846	732	1 151	
Тренажер "жим от груди"	1	845	698	1 658	
Тренажер "Лыжники"	1	1 300	767	1 604	
Тренажер "Подтягивание" (двойной)	1	701	1 250	1 658	
Тренажер "Пресс + гиперэкстензия"	1	1 156	1 292	852	
Тренажер "Скороход"	1	521	1 089	1 225	
Тренажер "Твист"	1	1 185	417	801	
Тренажер "Твист" (Двойной)	1	1 027	409	1 074	

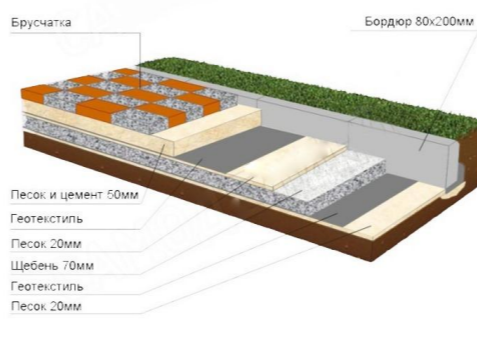

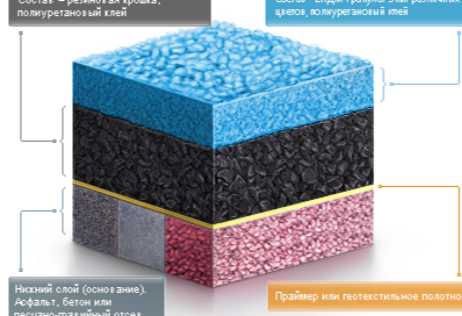
Каталог Объектов					
Наименование объекта	Количество	Длина (А)	Ширина (В)	Высота (размер Z)	2D-символ
Тренажер "хипс" (Двойной)	1	1 077	420	1 075	
Тренажер "Шейкер" (Двойной)	1	1 303	420	1 040	
Тренажер "штанга" (жим стоя)	1	524	1 347	2 470	
Тренажер для жима ног (двойной)	1	1 273	409	1 088	
Турники с рукоходом	1	8 080	2 411	3 901	
Уличный стол для настольных игр	5	1 705	1 705	766	
Фонарь уличный "Техно-1"	44	462	462	3 968	
Шлагбаум	2	4 301	1 329	1 000	

Изм.	Кол.уч	Лист	№ Док	Подп.	Дата
------	--------	------	-------	-------	------

Ведомость объектов благоустройства

Лист

18

№	Наименование покрытия	Схема укладки	Описание
	Тротуарная плитка		<p>В качестве основы в котлован засыпается мелкий щебень с фракцией не больше двух сантиметров (идеальный вариант – 5-10 миллиметров). Слои засыпки – на две трети высоты котлована. Щебенка утрамбовывается. Сверху делается насыпь сухой смеси песка и цемента на треть высоты котлована. Если щебень крупноват, можно перед засыпкой второго слоя проложить геоткань. Она не позволит песку просыпаться сквозь камни.</p> <p>Щели между плитками заполняются песчано-цементной смесью. Вся площадка поливается водой из шланга с распылителем. Чтобы не испортить вид площадки, нужно сначала смести остатки цементной смеси и только потом заливать водой.</p>
	Газон		<p>При укладке газонной решетки крайне желательно использовать подготовленное, ровное основание. Монтаж осуществляется в несколько этапов:</p> <ol style="list-style-type: none"> 1. Снять плодородный слой около 40 см. 2. Засыпать щебень фракции 5-20 мм слоем: для класса нагрузки С250 – высотой 20-25 см, для класса нагрузки D400 – 30-35 см. 3. Уложить геотекстиль. 4. Засыпать песчано-гравийную смесь (3-5 см), утрамбовать, выровнять поверхность. 5. Произвести монтаж модулей газонной решетки. 6. Засыпать ячейки решетки плодородным грунтом, засеять семенами травы. 7. Обильно полить. При необходимости добавить грунт до верхней кромки ячейки. 8. Дать 3 недели взойти траве, затем подстричь и начать эксплуатацию газона. <p>При непосредственной укладке на грунт возможно проседание с течением времени.</p> <p>Газонные решетки надежны, морозостойчивы, не подвержены коррозии и служат долгие годы без необходимости технического обслуживания.</p>
	Резиновое покрытие		<p>Двухслойный продукт, первый слой которого состоит из смеси крошки из переработанных автомобильных шин или РТИ и полиуретанового связующего (до 25%), второй – из смеси цветной крошки EPDM и полиуретанового связующего (до 25%). Данное покрытие специально разработано для защиты детей от травм на детских площадках. Благодаря применению цветной каучуковой крошки можно сочетать большое количество цветов и делать на покрытии индивидуальные рисунки.</p>